

Elección Presidencial 2009  
Un análisis cuantitativo y territorial.

Ricardo Wilhelm

Sobre seiscientos sesenta mil votos, aproximadamente el 10% del electorado, pierde la Concertación en la primera vuelta presidencial de 1999 respecto a la elección anterior; algo mayor es la pérdida entre Parlamentarias que la precedían. A partir de este episodio la relación de fuerza de las dos coaliciones mayoritarias se debate en un equilibrio precario y 10 años más tarde pierde su hegemonía. Éxodo sin retorno en el primer embate, migración con retorno parcial con secuelas complejas, el segundo. En este escenario no pueden pasar desapercibidos los 900.000 electores que abandonan la Democracia Cristiana (DC) principal partido de la coalición de la Concertación en los últimos 16 años, ni los 600.000 que encanta la Unión Demócrata Independiente (UDI), en igual período, y hacer realidad sus aspiraciones de liderar la Alianza.

Durante largo tiempo se seguirá especulando y polemizando sobre las razones del acceso de la centro derecha (Alianza) al poder, transcurridos 52 años, o de la pérdida de éste por parte de la Concertación, con cuatro gobiernos consecutivos representando a la centro izquierda por 20 años. Unos lo atribuirán a aspectos sociopolíticos, otros a la conducción del gobierno, a desgaste, o a las estrategias electorales dispuestas por los partidos o fruto del marketing; cualquiera que sea, el efecto se observa en la movilización del electorado con su particular comportamiento. Éxodos sin retorno en unos casos, migraciones circunstanciales en otros

Un estudio cuantitativo, con énfasis en la variabilidad de los resultados y el desigual comportamiento de las circunscripciones electorales y de los partidos integrantes de los conglomerados permite destacar aspectos relevantes, aparentemente descuidados, que conducen a la situación actual.<sup>1</sup>

Para este efecto se recurrirá a las variables convocatoria, manifestada en la variación de la votación válida e impacto, expresado en la variación de la participación partidaria entre elecciones y a la incidencia de estas variaciones en las circunscripciones respecto a los resultados nacionales; ello facilita una rápida y efectiva clasificación de este desigual comportamiento territorial y alerta sobre medidas correctivas necesarias.<sup>2</sup>

### **La Serie Histórica 1988 a 2009**

El capital electoral histórico de los conglomerados en competencia es una primera referencia para las comparaciones

La escasa variabilidad del padrón electoral y de la convocatoria, representada por la votación válida; la baja de 10 puntos en la participación de la Concertación entre la Presidencial 1993 y primera vuelta 1999, así como la tendencia del deterioro en comicios sucesivos; la progresiva recuperación de la centro derecha, doblando su participación, y la estabilidad que alcanzan los votos nulos y blancos, se observa en el Cuadro 1 y Gráfico 1. Son las alertas tempranas de la contienda cada vez más estrecha entre ambas coaliciones.

---

<sup>1</sup> “Elecciones y Participación Ciudadana, concepto dinámico de evaluación” Hemiciclo, Revista Estudios Parlamentarios 2 ° semestre 2009. Elecciones. El impacto

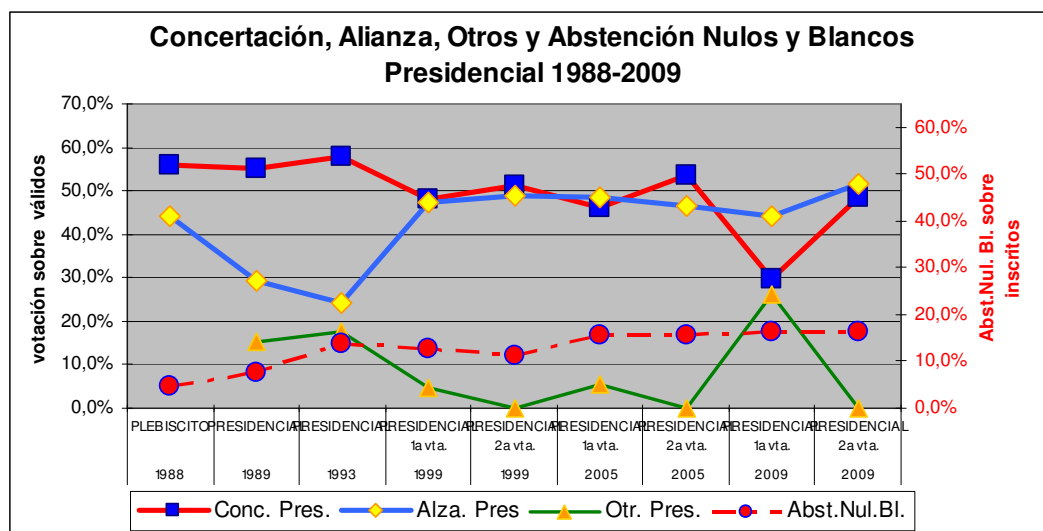
<sup>2</sup> Índice de variación válida más el de impacto es igual a variación de la votación propia; multiplicado por la incidencia igual a la gravitación del lugar en el contexto nacional. Elecciones, el impacto..; electoral.cl estudios 2007

Las elecciones presidenciales, a diferencia de las Parlamentarias y Municipales, demuestran una votación válida de muy escasa variación en los últimos 20 años. 6,98 millones en 1989, 6,94MM en 2009, lo cual las libera de grandes incertidumbres.<sup>3</sup>

Cuadro 1

Año	Elección	Conc. Pres.	Alza. Pres	Otr. Pres.	Abst.Nul.BI.	Abst.Nul.BI.	Válidos	Inscrito
1988	PLEBISCITO	56,0%	44,0%		4,7%	349	7.087	7.436
1989	PRESIDENCIAL	55,2%	29,4%	15,4%	7,6%	578	6.980	7.558
1993	PRESIDENCIAL	58,0%	24,4%	17,6%	13,8%	1.116	6.969	8.085
1999	PRESIDENCIAL 1a vta.	48,0%	47,5%	4,5%	12,7%	1.029	7.055	8.084
1999	PRESIDENCIAL 2a vta.	51,3%	48,7%	0,0%	11,2%	906	7.179	8.084
2005	PRESIDENCIAL 1a vta.	46,0%	48,6%	5,4%	15,6%	1.279	6.942	8.221
2005	PRESIDENCIAL 2a vta.	53,5%	46,5%	0,0%	15,6%	1.280	6.941	8.221
2009	PRESIDENCIAL 1a vta.	29,6%	44,1%	26%	16,3%	1.348	6.938	8.285
2009	PRESIDENCIAL 2a vta.	48,4%	51,6%	0%	16,2%	1.342	6.943	8.285

Gráfico 1



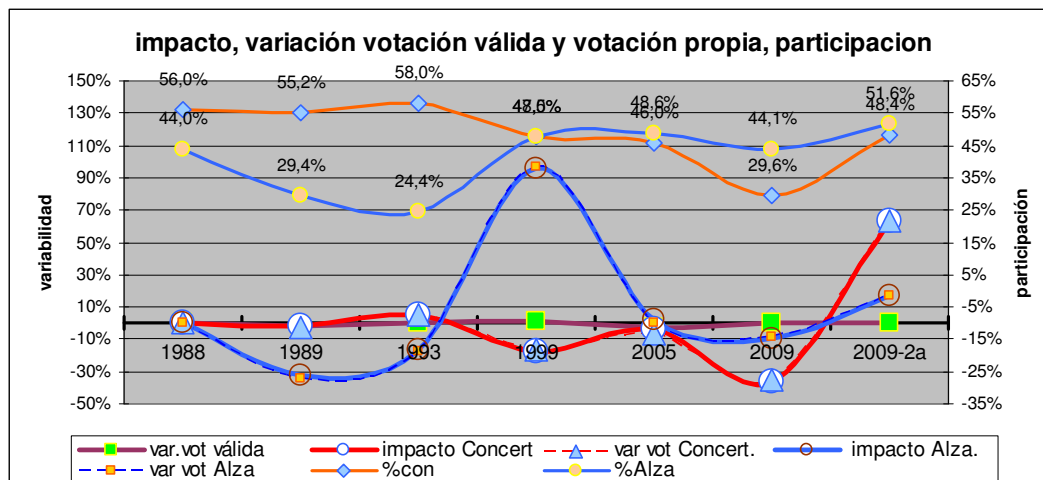
Llevando estos valores a las variables antes mencionadas, se obtiene una representación como la del Gráfico 2, donde se destacan los puntos de inflexión y la cuantía de ellos.<sup>4</sup> Muy diferente es lo que sucede a nivel de circunscripciones senatoriales, distritos o comunas, elevando los niveles de incertidumbre como se apreciara en los cuadros 2, 3 y 4.<sup>5</sup>

<sup>3</sup> Escasa inscripción a partir del plebiscito de 1988

<sup>4</sup> la curva representativa del impacto se confunde en esta oportunidad con la variación de la votación válida puesto que ella tiende a cero a nivel nacional

<sup>5</sup> Como ejemplo entre la 2009 y 2005 primera vuelta la variación de la votación válida fue de -0.04%, sin embargo a nivel de distritos se presentó con valores de 8.8% a -7.3%, lo que puede llegar a influir considerablemente en la votación del candidato según capte o no dichas variaciones de convocatoria.

Gráfico 2. Presidenciales Primeras Vueltas



### Presidenciales 1999 y 2005

1999, primera vuelta, sorprende con un impacto espectacular (96%) en la votación de la Centro Derecha, que levanta su participación del 24 % al 48%, 4 puntos por sobre el plebiscito, votación que mantiene en este tipo de elecciones. La Concertación, acusa un impacto negativo (-18%) que se traduce en una migración sin retorno de 657.000 electores como se comprueba en comicios posteriores.

Ante la interrogante de cómo se produce este deterioro de la Concertación a lo largo del territorio, los índices de variabilidad aplicados a los 60 distritos de diputados y su incidencia en la votación demuestran lo heterogéneo que es el comportamiento electoral como se observa en el Cuadro 2. Concentró el 50% de su pérdida de 657.158 votos en sólo 17 distritos y el 80% en 33 distritos, con impactos negativos que alcanzaron hasta el -36% en algunas localidades de la zona sur del país. Se reparten esta pérdida en partes iguales 16 distritos de la Región Metropolitana y 17 de la V a IX región; curiosamente se conservan las regiones I a IV y IX a la XII con excepción del 50 La Unión. Los distritos populares de la Región Metropolitana quedan incluidos; no se registra un estudio de la razón lógica de este comportamiento, ni medidas paliativas ante esta conducta altamente focalizado y perfectamente definida, de frente a la próxima elección.

Esta realidad anunciada en la primera y segunda vuelta de 1999, incentiva los apetitos de los partidos de la Alianza, RN y UDI, los que terminan llevando sorpresivamente dos candidatos el 2005 y en una suerte de primarias abiertas y gracias a ella, castigan nuevamente a la Concertación. Entre ellos definen por estrecho margen sus derechos para la segunda vuelta y después de la derrota y ante un período presidencial reducido a cuatro años abren de inmediato el juego para el 2009.

El impacto del 2005 es moderado: -4% para la Concertación, modesta emigración de 190.000 electores y + 2%, para la Alianza. La pérdida se concentra nuevamente en la Región Metropolitana y algunos distritos del centro sur del país. Se comprueba que no hay retorno de electores de la gran pérdida del evento anterior, excepto Tocopilla en la zona norte y seis distritos en las regiones IX y XI. Los mayores impactos negativos se observan ahora en distritos que se habían manifestado sólidos en la elección anterior. En segunda vuelta la Concertación logra la hegemonía con cómoda presencia gracias a un impacto positivo (17%) respecto a la primera vuelta principalmente por apoyo de fuerzas extraparlamentarias que la llevan a un cómodo 53.5% y el efecto de un

impacto negativo de -4% de la Alianza, secuela de aquellos electores aparentemente no satisfechos de esta sorpresiva primaria abierta que la perturbó. Cuadro 2, 05\_1<sup>a</sup>.

Cuadro 2<sup>6</sup>

Concertación impacto e incidencia				99 1a vs 93		05 1a vs 99 1a	
REG.	circ.	comunas	Distrito	impacto "y"	gravitación i*(x+y)	impacto "y"	gravitación i*(x+y)
13	8	C:Bosque,Cisterna,S	Total 27	-18%	-0,64%	-3%	-0,36%
13	7	C:Renca,Conchali,H	Total 17	-17%	-0,60%	-4%	-0,40%
13	7	C:Ota,Normal,L,Prad	Total 18	-14%	-0,57%	-6%	-0,58%
13	8	C:Macul,Sn.Joaquin,	Total 25	-13%	-0,52%	-4%	-0,41%
13	8	C:P.A.Cerda,S.Migu	Total 28	-13%	-0,52%	-5%	-0,47%
13	7	C:Talagante,Melipilla	Total 31	-28%	-0,51%	-1%	0,04%
13	7	C:S.Bernardo,Buin,C	Total 30	-25%	-0,49%	-3%	-0,07%
13	7	C:Recoleta,Independ	Total 19	-13%	-0,35%	-4%	-0,28%
5	5	C:L.Ligua,Quintero,C	Total 10	-26%	-0,47%	-2%	-0,04%
5	6	C:Valparaiso,Isla de	Total 13	-17%	-0,43%	-2%	-0,18%
6	9	C:S.Fernando,S.Vice	Total 34	-30%	-0,41%	2%	0,02%
7	10	C:Curico,Molina,Vich	Total 36	-24%	-0,39%	1%	0,02%
8	13	C:L.Angeles,Mulcher	Total 47	-26%	-0,55%	-3%	-0,11%
8	12	C:Sn.Carlos,Coelem	Total 42	-30%	-0,52%	-6%	-0,12%
8	13	C:Chillan,Coihueco,Y	Total 41	-24%	-0,38%	-12%	-0,22%
9	15	C:Temuco	Total 50	-26%	-0,44%	-13%	-0,22%
10	16	C:La Union,Panguip	Total 54	-36%	-0,43%	6%	0,02%
13	7	C:Est.Central,Cerrill	Total 20	-15%	-0,33%	-5%	0,07%
13	8	C:L.Condes,Vitacura	Total 23	-27%	-0,33%	-7%	-0,10%
13	8	C:La Reina,Penalole	Total 24	-17%	-0,31%	-3%	-0,11%
13	8	C:Puente Alto,La Pir	Total 29	-21%	-0,31%	-4%	-0,01%
13	7	C:Pudahuel,Colina,C	Total 16	-26%	-0,30%	-1%	0,23%
13	7	C:Santiago	Total 22	-8%	-0,28%	-4%	-0,18%
13	8	C:La Florida	Total 26	-14%	-0,25%	-3%	-0,12%
5	6	C:Vina del Mar	Total 14	-18%	-0,35%	-3%	-0,09%
5	5	C:San Felipe,Los An	Total 11	-21%	-0,32%	-2%	-0,05%
5	5	C:Limache,Quipue,V	Total 12	-22%	-0,30%	-1%	0,02%
6	9	C:Graneros,Rengo,C	Total 33	-23%	-0,34%	-3%	-0,03%
6	9	C:Sta.Cruz,Navidad,	Total 35	-23%	-0,25%	-3%	-0,01%
9	15	C:Nva.Imperial,Freir	Total 51	-36%	-0,33%	5%	0,05%
9	14	C:Victoria,Curacautin	Total 49	-29%	-0,28%	6%	0,06%
9	14	C:Angol,Collipulli,Tra	Total 48	-23%	-0,27%	3%	0,01%
9	15	C:Villarrica,Cunco,Ld	Total 52	-34%	-0,26%	1%	0,02%
10	16	C:Osorno,S.Juan Co	Total 55	-22%	-0,25%	-3%	-0,07%
7	11	C:Parral,Cauquenes,	Total 40	-25%	-0,24%	-5%	-0,06%
10	17	C:Puyehue,Llanquih	Total 56	-26%	-0,22%	4%	0,06%
7	11	C:Linares,Villa Alegre	Total 39	-18%	-0,22%	-10%	-0,14%
5	6	C:Sn.Antonio,Casabl	Total 15	-23%	-0,19%	-6%	-0,01%
8	12	C:Talcahuano	Total 43	-9%	-0,18%	-4%	-0,16%
1	1	P:Arica,Parinacota	Total 01	-11%	-0,17%	-2%	-0,07%
8	12	C:Concepcion	Total 44	-7%	-0,16%	-4%	-0,14%
10	17	C:Puerto Montt,Calib	Total 57	-19%	-0,16%	-5%	-0,03%
6	9	C:Rancagua	Total 32	-12%	-0,15%	-4%	-0,10%
2	2	P:Tocopilla,Loa	Total 03	-7%	-0,14%	6%	0,01%
12	19	P:Natales,P.Arenas,S	Total 60	-11%	-0,14%	-5%	-0,14%
7	10	C:Constitucion,Cures	Total 38	-17%	-0,14%	-6%	-0,06%
7	10	C:Talca	Total 37	-10%	-0,14%	-13%	-0,21%
10	16	C:Valdivia,Lanco,Col	Total 53	-10%	-0,12%	-6%	-0,08%
8	13	C:Lota,Arauco,Cane	Total 46	-9%	-0,11%	-5%	-0,04%
4	4	C:Coquimbo,Ovalle	Total 08	-11%	-0,10%	-10%	-0,13%
13	8	C:Providencia,Nunos	Total 21	-2%	-0,08%	-5%	-0,21%
10	17	C:Ancud,Castro,Pal	Total 58	-15%	-0,08%	-1%	0,04%
1	1	P:Iquique	Total 02	-18%	-0,07%	-4%	0,02%
11	18	P:Aisen,Coyhaique,C	Total 59	-17%	-0,07%	5%	0,03%
3	3	C:Vallepar,Huasco	Total 06	-8%	-0,05%	-6%	-0,04%
3	3	C:Chanaral,Copiapo	Total 05	-1%	-0,05%	-5%	-0,08%
4	4	C:La Serena,Vicuna	Total 07	-10%	-0,03%	-7%	-0,09%
4	4	C:Illapel,Los Vilos	Total 09	-2%	-0,02%	-6%	-0,10%
2	2	P:Antofagasta	Total 04	0%	0,01%	-5%	-0,10%
8	12	C:Tome,Hualqui,S.Ju	Total 45	-3%	0,02%	-10%	-0,20%
		país		-18%	-16,26%	-4%	-5,69%
		Concertación deterioro		-	657.158	-	192.648
		Concertación votac. ac.			3.383.339		3.190.691

Nota:1 "impacto y" representa el cambio de la participación de la Concertación en el distrito correspondiente respecto a la elección de referencia, aquellos coloreados

<sup>6</sup> Ver Nota 1, pag 4

corresponden valores mayores a la media nacional; gravitación  $i*(x+y)$  representa el peso del distrito en el cambio de la votación propia de la Concertación a nivel nacional, donde "i" es la incidencia de la votación propia en el distrito respecto a la nacional, "x", la variación de la votación válida (convocatoria) e "y" el impacto; en color oscuro se destacan los distritos que contribuyeron con el 50% del deterioro o crecimiento ( caso 2009-2ª) y en color más claro los distritos adicionales hasta completar el 80%. El guarismo multiplicado por la votación nacional, en este caso de la Concertación, indica los votos ganados o perdidos respecto a la elección de referencia.

La primera vuelta presidencial de 1999 y 2005, donde Concertación y Alianza demuestran una verdadera y estrecha competencia, advierte sobre las reales opciones de la Alianza para acceder al poder, como también la situación de deterioro de la Concertación en los futuros comicios, en un universo de votos válidos prácticamente invariable en 20 años. La alta aprobación que acompaña el término de su mandato a la Presidente Michelle Bachelet no es suficiente para ayudar a estructurar una sólida campaña para el 2009 como también la falta de un delfín, figura no acostumbrada y difícilmente aceptada en la historia política del país.

### Presidenciales 2009 Primera Vuelta

La elección del 2009 se caracteriza por una competencia desigual entre la Alianza y la Concertación por efecto de la dispersión de votos de la centro izquierda; tres candidatos originarios de partidos integrantes de esta última coalición entran a la competencia. Además, en las parlamentarias simultáneas, afloran listas de grupos escindidos de la Concertación y esta última se presenta en pacto con el Partido Comunista.

Producto de este singular escenario un impacto negativo se deja sentir tanto en la Concertación como en la Alianza, -36% y -9% respectivamente, llevando a una participación del 29.6% a la primera, con un candidato quien fuera presidente electo en 1993 y a la competencia a un 44.1%, con un candidato quien fuera el aventajado de su coalición el 2005.

Explicar esta continuidad del deterioro de la Concertación y el avance de su adversario obliga a observar los partidos integrantes de las coaliciones; las variaciones se observan sutilmente en las presidenciales no así en Parlamentarias y Municipales donde se aprecian con claridad. Dos ejemplos son suficientes: la Democracia Cristiana, que reduce su participación prácticamente a la mitad, pasando de 27.1% en 1993 a 14.2% en 2009 y una pérdida de votación de aproximadamente 900.000 votos y la UDI, actor principal de la Alianza, con un cuadro inverso, como se observa en los Gráficos 3 y 4

Gráfico 3

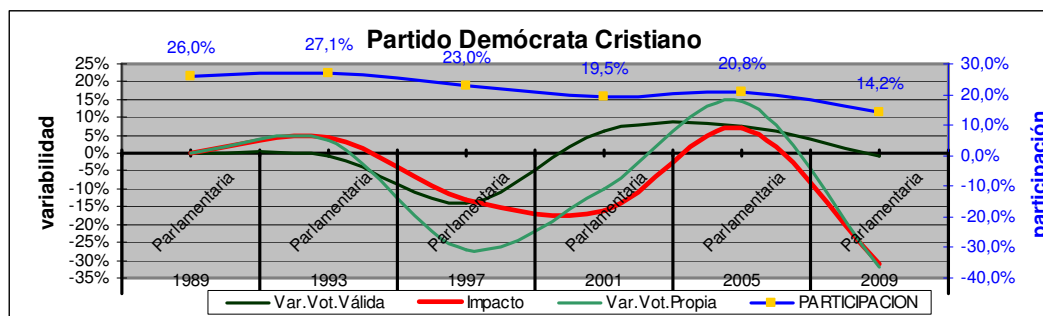
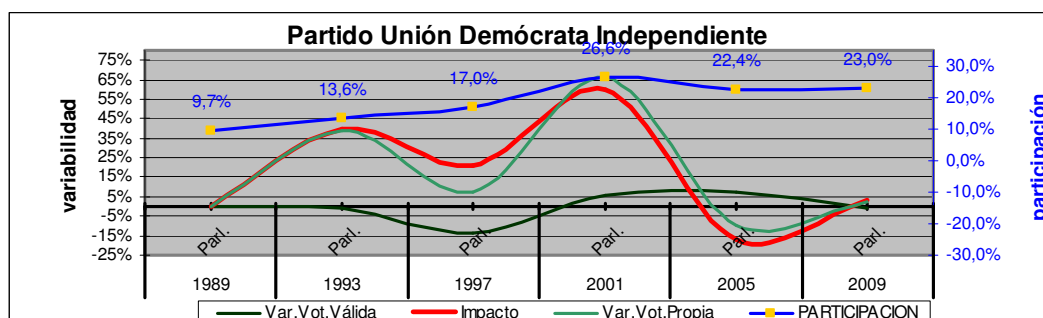


Gráfico 4



Resulta evidente que la coalición de la Concertación tiene un problema no menor en uno de sus socios que en su constitución era el mayoritario. Ello se venía perfilando en elecciones sucesivas y no hubo respuesta de los otros asociados de ayudar a aquel con problemas, lo que es habitual dentro de los cánones en todo tipo de sociedad.

A nivel de territorios o circunscripciones electorales ello ya resultaba más evidente y la situación se agudiza en el 2009, como se observa en el Cuadro 3.

El impacto negativo en esta elección alcanza -36% a nivel nacional, 1.13 millones de electores que votaron Concertación el 2005 (1ª) se inclinan por otras opciones. Máximas del -63% (2 Iquique) y mínima de -7% ((40 Parray) concentrándose el deterioro nuevamente en la Región Metropolitana; en regiones, ahora se adscribe la zona Norte del país de la I a V y aisladamente algunos distritos de la VIII y XII. El efecto se aprecia claramente en el Cuadro 3, donde los distritos se han ordenado en secuencia geográfica, acusados por la concentración de colores rojos y naranjas que completan el 50% y 80% del 1.14 millones de votos que migraron del candidato de la Concertación a Marcos Enríquez Ominami y Jorge Arrate.

La candidatura de Enríquez Ominami logra una votación extraordinaria donde se aglutinaron mayoritariamente votos de la Concertación; pero también de la Alianza, confirmando el origen de su buena votación como candidato a diputado cuatro años antes.<sup>7</sup> Un discurso renovado e ímpetus de juventud, aunque son pocos los jóvenes que votan, ayudaron a este resultado. La votación tiene una elevada correlación con el deterioro de la Concertación, (-0.95 donde el óptimo es -1). Un estudio de sus recursos: el 80 % de su votación se concentra en la Región Metropolitana hacia el norte y algunos distritos aislados en la VI, VIII y la XII; la mayor penetración en el electorado ajeno a la Concertación se produce en las Regiones V, VI VII, VIII IX y RM donde esta última representa sólo un 25% de ella.

Los votos habituales de la izquierda extraparlamentaria lograron ser resguardados por la candidatura de Jorge Arrate, quien fuera otrora ex presidente del Partido Socialista.

En este escenario un candidato con el 29,6% de las preferencias, frente una primera mayoría relativa del 44.1%, enfrenta una tarea extremadamente embarazosa en una segunda vuelta; agréguese que además había sufrido una campaña frontal de quien capitalizaba votos que podrían favorecerlo en una segunda vuelta. Diseñar la estrategia correcta y cumplir las tareas, requiere de tiempo, recursos y estructura difíciles de improvisar en un período de fiestas de fin de año.

<sup>7</sup> Enríquez-Ominami, un comportamiento electoral interesante, Agosto 2009, estudios; "electoral.cl"

Cuadro 3<sup>8</sup>

Concertación impacto e incidencia				09_1a vs 05_1a		09_2a vs 09_1a	
REG.	circ.	comunas	Distrito	impacto "y"	gravtación i*(x+y)	impacto "y"	gravtación i*(x+y)
1	1	P:Arica,Parinacota	Total 01	-40%	-0,47%	74%	0,76%
1	1	P:Iquique	Total 02	-63%	-0,78%	135%	1,01%
2	2	P:Tocopilla,Loa	Total 03	-46%	-0,62%	77%	0,70%
2	2	P:Antofagasta	Total 04	-48%	-1,01%	91%	1,37%
3	3	C:Chanaral,Copiapo	Total 05	-46%	-0,50%	86%	0,74%
3	3	C:Valleñar,Huasco	Total 06	-43%	-0,32%	77%	0,52%
4	4	C:La Serena,Vicuna	Total 07	-34%	-0,47%	60%	0,91%
4	4	C:Coquimbo,Ovalle	Total 08	-32%	-0,54%	57%	1,03%
4	4	C:Illapel,Los Vilos	Total 09	-20%	-0,26%	35%	0,53%
5	5	C:L.Ligua,Quintero.C	Total 10	-43%	-0,84%	86%	1,60%
5	5	C:San Felipe,Los An	Total 11	-33%	-0,52%	58%	1,05%
5	5	C:Limache,Quilpue,V	Total 12	-47%	-0,70%	93%	1,29%
5	6	C:Valparaiso,Islla de	Total 13	-41%	-0,86%	99%	1,58%
5	6	C:Vina del Mar	Total 14	-45%	-0,91%	89%	1,58%
5	6	C:Sn.Antonio,Casab	Total 15	-37%	-0,40%	69%	0,87%
13	7	C:Pudahuel,Colina,C	Total 16	-47%	-0,90%	83%	1,87%
13	7	C:Renca,Conchalih	Total 17	-39%	-1,13%	80%	1,71%
13	7	C:Qta.Normal,L.Prad	Total 18	-38%	-1,24%	82%	1,87%
13	7	C:Recoleta,Independ	Total 19	-40%	-0,78%	82%	1,18%
13	7	C:Est.Central,Cerril	Total 20	-45%	-1,66%	87%	2,91%
13	8	C:Providencia,Nunob	Total 21	-43%	-0,98%	86%	1,67%
13	7	C:Santiago	Total 22	-40%	-0,72%	86%	1,18%
13	8	C:L.Condes,Vitacura	Total 23	-45%	-0,60%	58%	0,87%
13	8	C:La Reina,Penalole	Total 24	-43%	-0,86%	81%	1,48%
13	8	C:Macul,Sn.Joaquín	Total 25	-36%	-1,10%	75%	1,73%
13	8	C:La Florida	Total 26	-43%	-1,05%	83%	1,63%
13	8	C:Bosque,Cisterna,S	Total 27	-35%	-1,06%	71%	1,66%
13	8	C:P.A.Cerda,S.Migu	Total 28	-38%	-1,06%	86%	1,97%
13	8	C:Puerto Alto,La Pir	Total 29	-42%	-1,24%	81%	2,25%
13	7	C:S.Bernardo,Buin,C	Total 30	-39%	-0,84%	71%	1,55%
13	7	C:Talagante,Melipilla	Total 31	-30%	-0,64%	54%	1,47%
6	9	C:Rancagua	Total 32	-35%	-0,51%	62%	0,86%
6	9	C:Graneros,Rengo,C	Total 33	-29%	-0,51%	47%	1,02%
6	9	C:S.Fernando,S.Vic	Total 34	-22%	-0,30%	38%	0,67%
6	9	C:Sta.Cruz,Navidad	Total 35	-16%	-0,14%	27%	0,46%
7	10	C:Curico,Molina,Vie	Total 36	-19%	-0,33%	39%	0,97%
7	10	C:Talca	Total 37	-22%	-0,32%	47%	0,78%
7	10	C:Constitucion,Cure	Total 38	-14%	-0,15%	32%	0,58%
7	11	C:Linares,Villa Alegr	Total 39	-15%	-0,19%	34%	0,59%
7	11	C:Parral,Cauquenes	Total 40	-7%	-0,07%	27%	0,38%
8	13	C:Chillan,Coihueco,V	Total 41	-21%	-0,33%	44%	0,92%
8	12	C:Sn.Carlos,Coelem	Total 42	-19%	-0,28%	39%	0,84%
8	12	C:Talcahuano	Total 43	-39%	-0,77%	71%	1,20%
8	12	C:Concepcion	Total 44	-40%	-1,07%	67%	1,71%
8	12	C:Tome,Hualqui,S.J	Total 45	-36%	-0,69%	63%	1,29%
8	13	C:Lota,Arauco,Cane	Total 46	-33%	-0,59%	47%	0,87%
8	13	C:L.Angeles,Mulche	Total 47	-23%	-0,47%	35%	0,90%
9	14	C:Angol,Colipulli,Tra	Total 48	-24%	-0,25%	38%	0,47%
9	14	C:Victoria,Curacautin	Total 49	-21%	-0,18%	30%	0,39%
9	15	C:Temuco	Total 50	-29%	-0,43%	56%	0,94%
9	15	C:Nva.Imperial,Freir	Total 51	-16%	-0,12%	36%	0,44%
9	15	C:Villarrica,Cunco,L	Total 52	-25%	-0,17%	41%	0,38%
10	16	C:Valdivia,Lanco,Co	Total 53	-33%	-0,39%	57%	0,77%
10	16	C:La Union,Panguip	Total 54	-14%	-0,14%	32%	0,45%
10	16	C:Osorno,S.Juan Co	Total 55	-27%	-0,32%	45%	0,61%
10	17	C:Puyehue,Llanquih	Total 56	-20%	-0,18%	30%	0,44%
10	17	C:Puerto Montt,Calb	Total 57	-43%	-0,46%	60%	0,67%
10	17	C:Ancud,Castro,Pal	Total 58	-38%	-0,36%	46%	0,55%
11	18	P:Aisen,Coyhaique,C	Total 59	-48%	-0,28%	61%	0,31%
12	19	P:Natales,P.Arenas	Total 60	-52%	-0,60%	83%	0,61%
		país		-36%	-35,62%	64%	64%
		Concertación	perd/benef		- 1.136.565		1.306.631
		Concertación	votac. ac.		2.054.126		3.360.757

<sup>8</sup> Ver Nota 1, pag 4

## **Presidencial 2009 Segunda Vuelta.**

La tarea del ganador de la primera vuelta se enfrenta a una titánica de su contendor. Si el primero está a 5.9 puntos porcentuales de la mayoría absoluta, el segundo a 20.4. Si quien resultó electo logró remontar 7.5 puntos porcentuales, su rival, a pesar de los casi 19 puntos conquistados tuvo que resignarse a perder.

La tarea: conservar lo obtenido, recuperar lo perdido y conquistar lo que falta para superar el 50% más un margen razonable para ganar. 64% fue el impacto de esta recuperación, sobre 1,3 millones de votos logró remontar respecto a la primera vuelta, en una votación donde nulos blanco y abstención permanecieron prácticamente invariables. La reversión a la pérdida se produce mayoritariamente en las mismas regiones señaladas anteriormente, pero con diferentes grados de intensidad como se observa en Cuadro 3, 09\_2ª. Tienen débil respuesta la gran mayoría de los distritos de la RM hacia el Sur como bajo fue también su deterioro con las excepciones señaladas en su oportunidad. Algunos distritos no acompañan con igual intensidad en este proceso o tienen respuestas muy débiles como se observa en la comparación de la segunda vuelta con respecto a la primera en el mismo cuadro recordando que los colores oscuros totalizan el 50% de la recuperación, los claros el adicional hasta completar el 80%)

Para ganar, los 234.000 votos de diferencia, equivalentes a 3,2%, hipotéticamente tendrían que haberse buscado entre los nulos, blancos y abstención o sólo 117.000, si se hubiera encantado a electores de la primera vuelta que demostraron no haber votado por el triunfador; pero si por opciones alternativas. Las cifras no parecen inalcanzables, sin embargo la ecuación no tenía solución con especulaciones simples de como cuadrar la caja de los votos de los candidatos de primera vuelta y su redistribución en una segunda o los correspondientes a la parlamentarias recientes, se remonta a aspectos más complejos ya notificados en elecciones anteriores, que muestran como van evolucionando las simpatías electorales de los ciudadanos y cuán heterogéneo es el comportamiento a lo largo del país, situación difícil de revertir en breve tiempo cuando convergen un mal cuadro parlamentario con un peor presidencial. Cuadro 4

A pesar de todo ello es preciso reconocer y felicitar el titánico esfuerzo del candidato de la Concertación y la respuesta de sus adherentes.

### **Un Ejercicio de Consuelo**

Un ejercicio utópico para visualizar la falta de respuesta de ese escaso margen que le faltó para triunfar se observa en el cuadro 4. De varias maneras se puede aproximar a la meta necesaria y los requerimientos que garanticen un triunfo, una de ellas: determinada la meta, saber si hay disponibilidad de votos como para cumplirla y donde ella no ha sido copada. La respuesta más reciente estaba en la 2ª vuelta de 2005 que aseguraba una holgura suficiente y podía incluso ser levemente castigada. Calculando el impacto necesario para lograr la meta en cada territorio, por sobre la recuperación alcanzada en la 2ª vuelta y la incidencia de cada uno de ellos, permite identificar los lugares que no respondieron y aquellos que respondieron con creces, como distritos de las regiones VII y X pero de muy baja incidencia. El impacto necesario para superar lo obtenido en la 2ª vuelta requiere un valor de 9% a nivel nacional con locales que se empujan hasta el 26% en aquellos de baja respuesta. El 80% de los votos supuestamente disponibles y no obtenidos se concentran en 27 distritos 14 de ellos en la Región Metropolitana, 5 en la VIII y los restantes repartidos en la I, II, V, X y XII representados en el Cuadro 4. Es destacable el esfuerzo realizado en escasos distritos donde se logró superar la meta requerida en las Regiones VI y VII. Se ha agregado en

dicho cuadro la información de los diputados electos en los respectivos distritos lo que permite interpretaciones adicionales sobre el proceso y el eventual compromiso de ellos en el reciente proceso.

Cuadro 4<sup>9</sup>

Concertación impacto e incidencia				09 2a vs 09 1a		05 2a vs 09 2a		diputados electos 09		
REG.	circ.	comunas	Distrito	impacto "y"	gravitación i*(x+y)	impacto Proyec. Trf..	gravitación i*(x+y)	dip.concert	dip alianza	otros
13	7	C.Qta.Normal.L.F	Total 18	82%	1,87%	10%	0,47%	ppd	rn	
13	7	C.Renca.Conchal	Total 17	80%	1,71%	11%	0,42%	ppd	rn	
13	8	C.Macul.Sn.Joaq	Total 25	75%	1,73%	8%	0,37%	ppd	udi	
13	8	C.Bosque.Cistern	Total 27	71%	1,66%	9%	0,37%	ppd	udi	
13	7	C.Est.Central.Cer	Total 20	87%	2,91%	9%	0,32%	ppd	udi	
13	8	C.La Florida	Total 26	83%	1,63%	11%	0,30%	ps	udi	
13	7	C.Recoleta.Indep	Total 19	82%	1,18%	11%	0,27%	ppd	udi	
13	8	C.Puente Alto.La	Total 29	81%	2,25%	10%	0,27%	ps	rn	
2	2	P.Antofagasta	Total 04	91%	1,37%	14%	0,31%		udi	pri
2	2	P.Tocopilla.Loa	Total 03	77%	0,70%	19%	0,27%	prsd	udi	
8	12	C.Concepcion	Total 44	67%	1,71%	12%	0,31%	dc	udi	
8	13	C.Lota.Arauco.Ca	Total 46	47%	0,87%	17%	0,29%	ps	udi	
8	12	C.Talcahuano	Total 43	71%	1,20%	11%	0,24%	ppd	udi	
12	19	P.Natales.P.Aren	Total 60	83%	0,61%	26%	0,25%	dc		indep
13	8	C.Providencia.Nu	Total 21	86%	1,67%	9%	0,23%	dc	rn	
13	8	C.L.Condes.Vitac	Total 23	58%	0,87%	22%	0,22%		udi/rn	
13	8	C.P.A.Cerda.S.M	Total 28	86%	1,97%	5%	0,22%	pc	rn	
13	7	C.Santiago	Total 22	86%	1,18%	9%	0,21%	ppd	rn	
13	8	C.La Reina.Penal	Total 24	81%	1,48%	11%	0,21%	ppd	udi	
13	7	C.S.Bernardo.Bu	Total 30	71%	1,55%	9%	0,19%	ppd	udi	
1	1	P.Iquique	Total 02	135%	1,01%	19%	0,20%	pc	ind	
5	6	C.Valparaiso.Isla	Total 13	99%	1,58%	6%	0,20%	dc	rn	
5	6	C.Vina del Mar	Total 14	89%	1,58%	11%	0,19%	ppd	udi	
8	12	C.Tome.Hualqui.S	Total 45	63%	1,29%	10%	0,18%	ps	udi	
8	13	C.L.Angelos.Mulc	Total 47	35%	0,90%	9%	0,18%	prsd	udi	
10	17	C.Puerto Montt.C	Total 57	60%	0,67%	21%	0,21%	dc	udi	
10	17	C.Ancud.Castro.F	Total 58	46%	0,55%	19%	0,14%	dc	rn	
		respondieron sobre disponibilidad y expectativas								
6	9	C.Sta.Cruz.Navid	Total 35	27%	0,46%	3%	-0,01%	dc	udi	
7	11	C.Linares.Villa Alk	Total 39	34%	0,59%	-1%	-0,02%	ppd	udi	
7	11	C.Parral.Cauquen	Total 40	27%	0,38%	-3%	-0,03%	ppd	udi	
7	10	C.Curico.Molina.V	Total 36	39%	0,97%	-1%	-0,04%	dc	udi	
7	10	C.Constitucion.Cu	Total 38	32%	0,58%	-2%	-0,05%	dc	ind	
		país		64%	64%	9%	8,71%			
		Concertación	perd/benef		1.306.631		292.748			
		Concertación	votac. ac.		3.360.757		3.653.505			

### Consideraciones finales

Los antecedentes expuestos permiten visualizar cuándo y donde se producen los mayores cambios de comportamiento del electorado en las elecciones presidenciales.

La introducción de otros parámetros, sociales, económicos y políticos son necesarios; irán enriqueciendo el análisis y podrán dar respuesta al porqué de este singular comportamiento.<sup>10</sup> Un cruce con los resultados de las parlamentarias conduce al efecto del sistema electoral binominal que, producto de la competencia férrea entre partidos dentro de los conglomerados, desplaza a unos y consolida a otros en su influencia en los territorios; simultáneamente deben preservar la imagen de armonía e integridad de sus alianzas y la lealtad de sus socios, especialmente cuando alguno de ellos entra en problemas.

Un nuevo agente perturbador irrumpe a partir de las próximas elecciones, el cambio radical del padrón electoral; consecuencia: cambio en la votación válida y por tanto en la propia según quién capitalice dichas variaciones. Las Municipales del 2012, una elección uninominal y plurinominal simultánea es el próximo desafío, no se pueden descuidar los aspectos cuantitativos en los estudios de campaña, los que al fragor de la campaña muchas veces son superados por consideraciones de marketing o políticas.

<sup>9</sup> Ver Nota 1, pag 4

<sup>10</sup> Ver artículos recientes de electoral.cl